

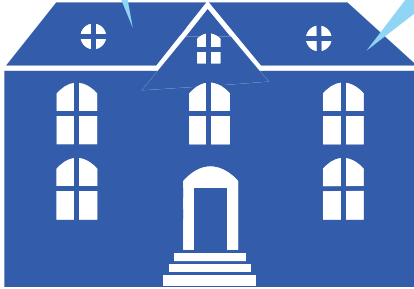
Monsieur

CHAGALL



Un parcours à l'attention des enfants
et des parents pour découvrir l'art
en s'amusant !

Cette aventure se
passe au Musée
d'Art moderne

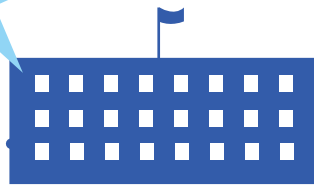


Musée d'Art Moderne
Donation Maurice Jardot
8 rue de Mulhouse / 03 84 54 27 57

Tour 41
Musée des Beaux-Arts
Rue Georges Pompidou
03 84 54 27 87



Citadelle de Belfort
Musée d'Histoire et Espace Bartholdi
(accès principal rue Xavier Bauer)
03 84 54 25 51



Tour 46
Salle d'exposition temporaire
Rue de l'Ancien Théâtre
03 84 54 25 46



Bienvenue Au Musée D'Art moderne!

Ce petit livret t'accompagnera
dans la découverte d'un artiste :

Marc CHAGALL

*Je t'invite à jouer
avec moi dans les
collections du Musée
d'Art moderne !*

Surtout, n'oublie pas de
prendre avec toi un crayon
car tu en auras besoin.



Mais attention ! Les oeuvres que tu vas découvrir sont très fragiles! Il faut faire attention à ne pas les toucher ou les abîmer.



A côté de chaque œuvre se trouve une étiquette, appelée **cartel**.

Marc CHAGALL, *Le peintre*,
vers 1958
gouache, encre de Chine, lavis
Collection Musées de
Belfort

Tu peux y lire différentes informations sur l'œuvre : le titre, la date, la technique, le nom de l'auteur... c'est un peu comme sa carte d'identité

Mes Outils

Mais d'abord sais-tu qui je suis?

Je suis né le 7 juillet 1887 dans le village de Vitebsk, en Biélorussie. Je suis l'aîné d'une famille de neuf enfants. Mon père travaille dans un dépôt de harengs, tandis que ma mère tient un modeste commerce d'épicerie.

Au milieu de cette image on peut me voir en train de mettre une dernière touche au tableau «Le peintre». Dans mon atelier, on devine mon matériel de peintre.

Sauras-tu retrouver parmi tous ces objets mes outils préférés pour peindre?



Mon Bestiaire

Les séjours passés à la campagne, chez mon grand-père, ont marqué mon imaginaire. Mon œuvre témoigne de la fascination qu'exerçaient sur moi enfant, les animaux de la ferme.



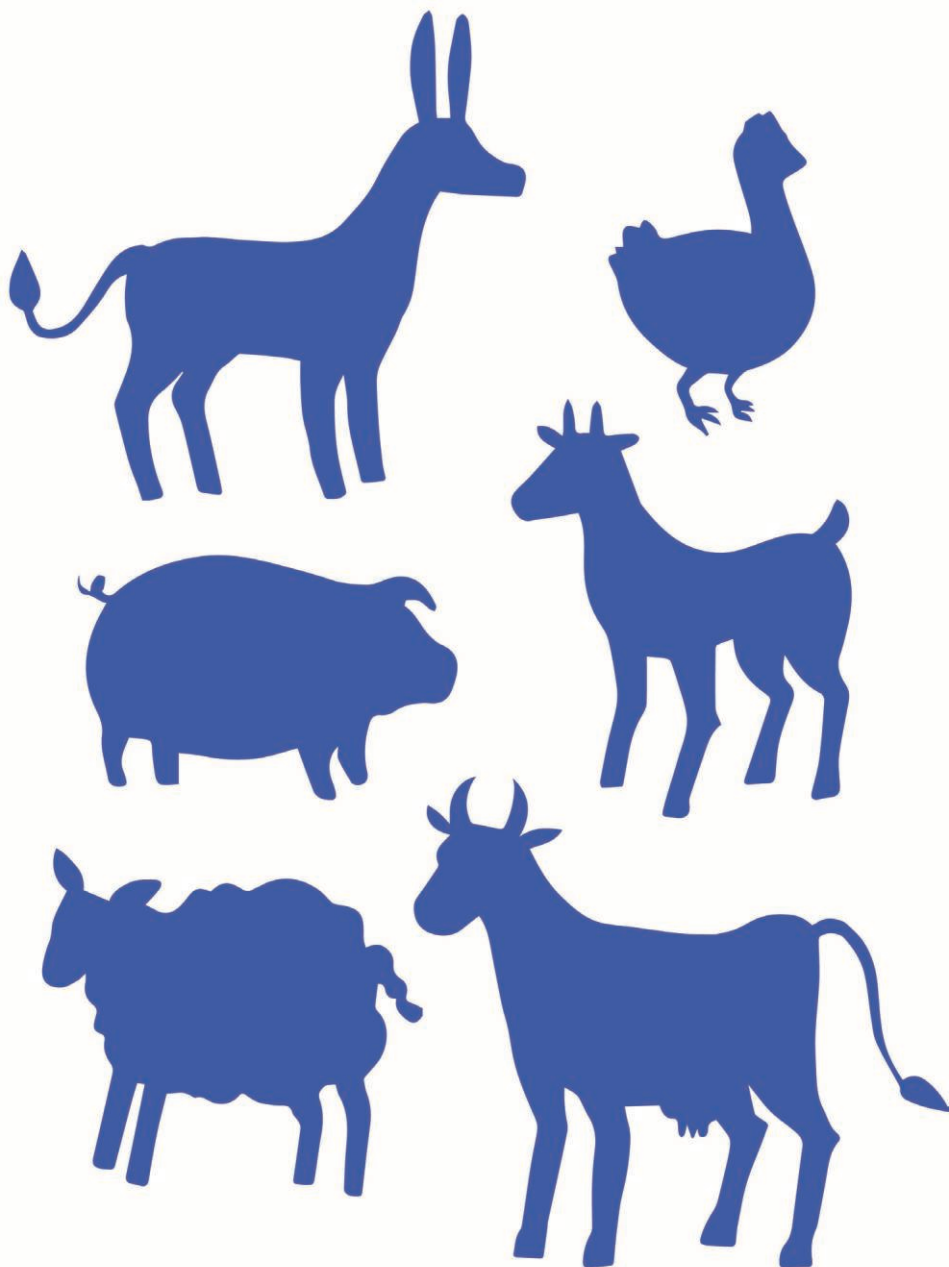
Marc Chagall, *La nuit verte*, 1948, Gouache .

Je me suis servi des filles de ferme, de vaches, de coqs et de l'architecture de la province russe parce qu'ils font partie de l'environnement dans lequel j'ai grandi.



Marc Chagall, *La nuit verte*, 1952, Huile sur toile

Observe bien ces deux tableaux et entoure l'animal qui accompagnait souvent les troupes de saltimbanques et musiciens lors des fêtes importantes de la communauté juive de Vitebsk.

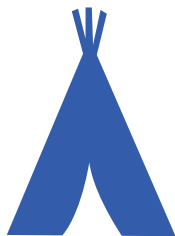
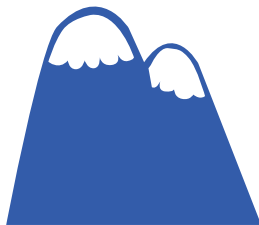
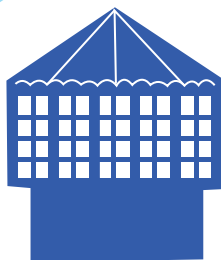
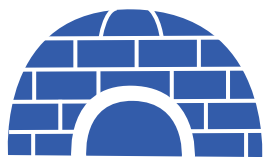


Le voyage à Paris

Dans le quartier de Montparnasse, j'habite dans un endroit que l'on appelle « La Ruche ».

Mais qu'est-ce que ce lieu ?

Très tôt, j'aime dessiner et j'arrive à convaincre mes parents de partir étudier les Beaux-Arts à Saint-Petersbourg, puis à Paris où j'arrive en 1910.

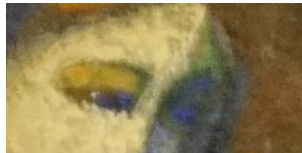


Sauras-tu entourer la bonne réponse ?

L'Amour malgré tout

Le visage d'une belle brune revient souvent dans mes toiles, c'est celui de Bella, que j'ai épousée en 1915. C'est comme si elle me connaissait depuis longtemps, comme si elle savait tout de mon enfance, de mon présent, de mon avenir, comme si elle veillait sur moi ; je sentis que c'était elle ma femme...
Je suis entré dans une maison nouvelle et j'en suis inséparable.

Comme souvent, nous semblons seuls au monde. Comme des tourtereaux enlacés, presque soudés : mes jambes se fondent avec celles de mon amoureuse. Nous sommes représentés, comme dans beaucoup de toiles, à l'oblique : la diagonale crée une dynamique dans le tableau et donne l'impression que nous sommes en apesanteur, dans un rêve éveillé.

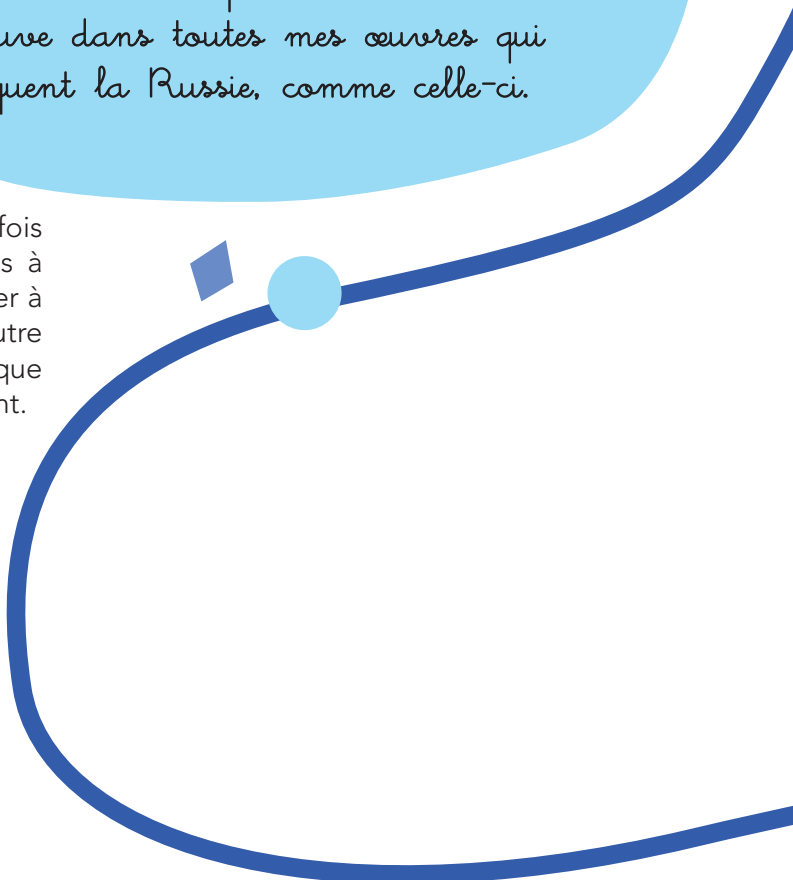


Retrouve parmi ces regards, celui qui correspond au portrait de Bella !

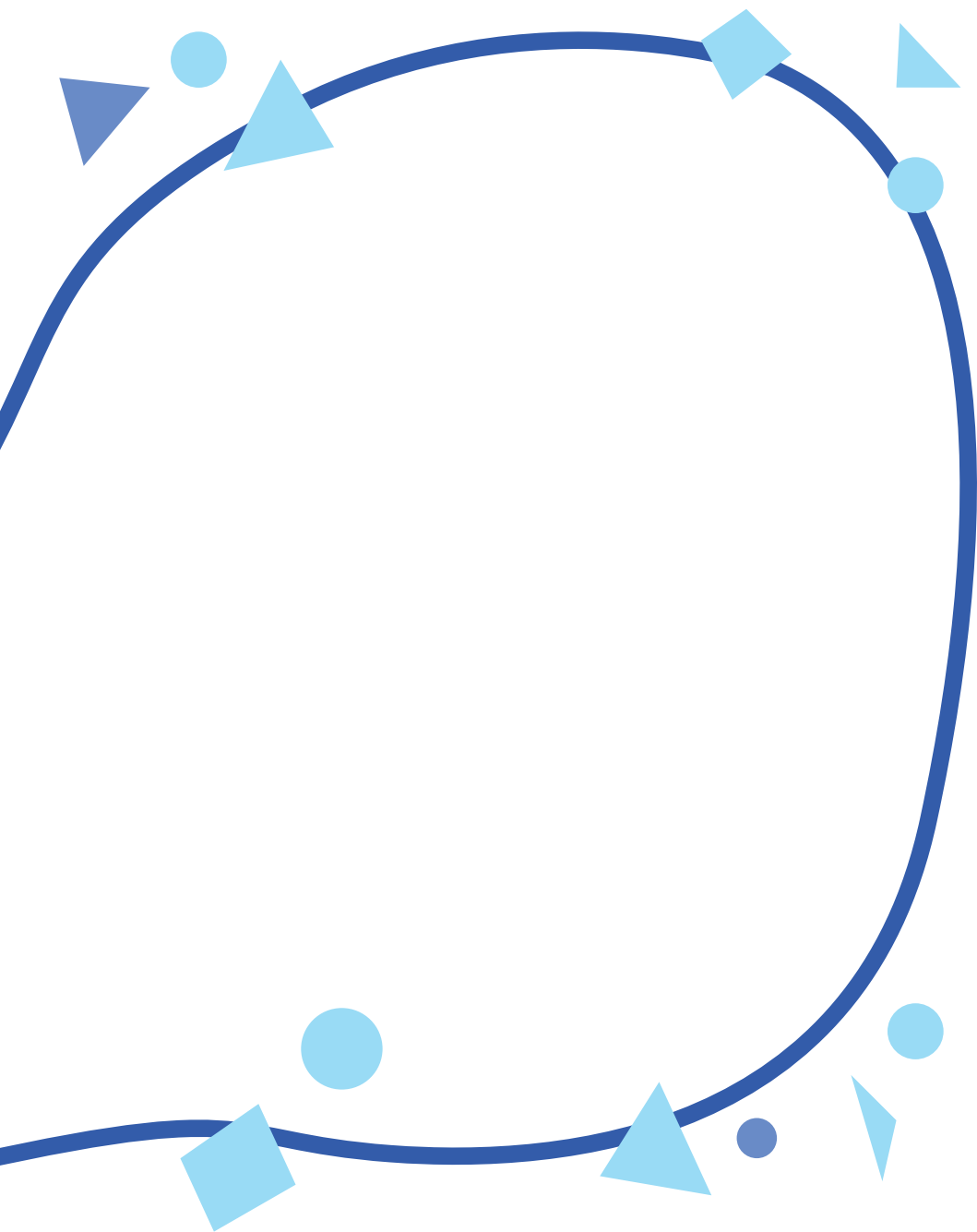
L'éternel retour au Pays natal

« Ce n'est que ma ville, la mienne, que j'ai retrouvée. J'y reviens avec émotion », ai-je écrit à propos de Vitebsk. Le gros bourg, qu'on peut voir sur le tableau « La nuit verte », est celui de ma ville natale, une bourgade ordinaire avec ses clochers à dômes et ses baraques en bois. On le retrouve dans toutes mes œuvres qui évoquent la Russie, comme celle-ci.

J'ai quitté deux fois la Russie (une fois à 23 ans pour étudier à Paris, puis une autre à 35 ans). Je l'évoque toute ma vie durant.



À tes crayons ! Représente le lieu où tu es né en utilisant comme l'artiste des formes géométriques simples : des cercles, des triangles ou des cubes.

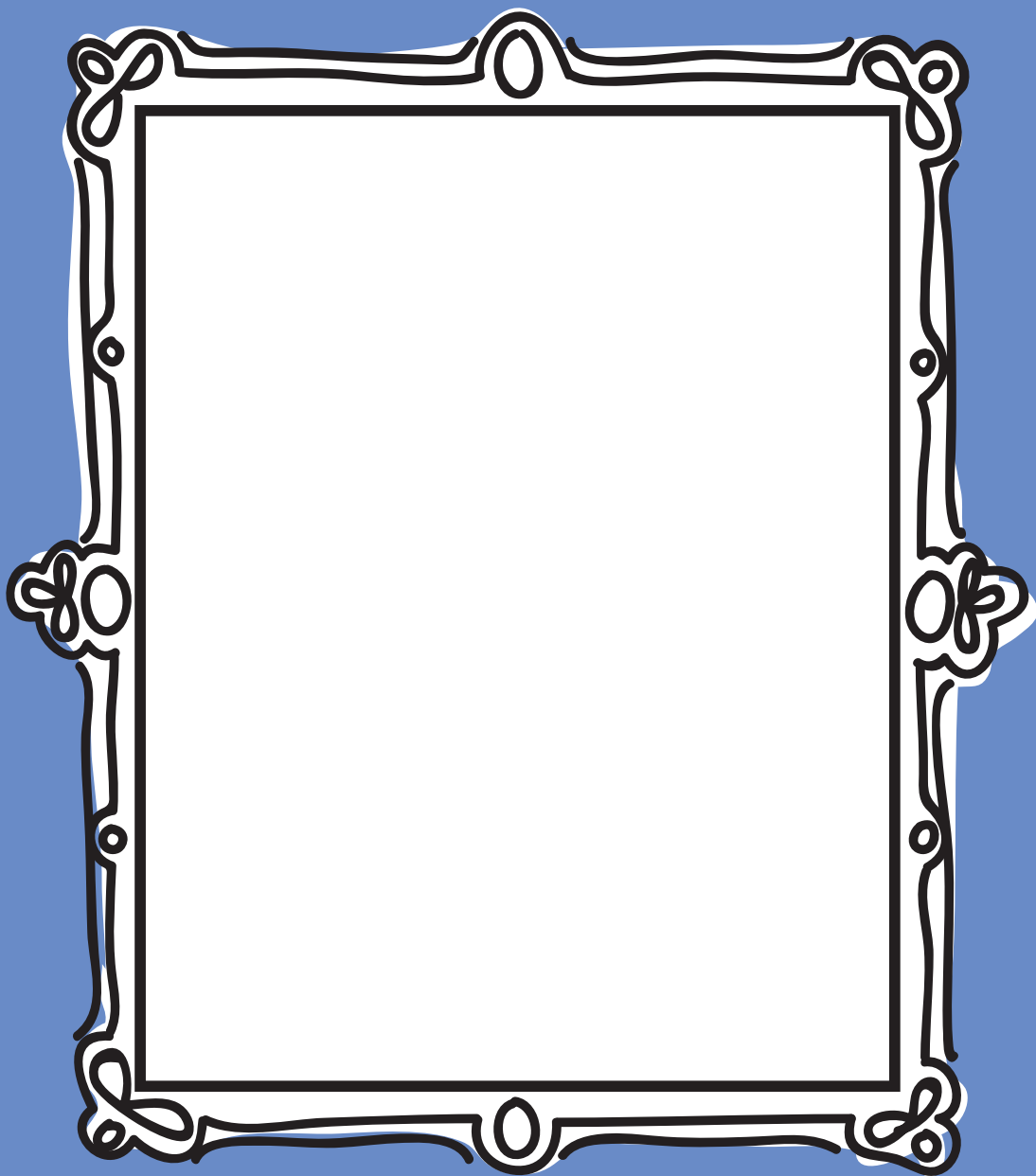


Une oeuvre d'art qui raconte une histoire

Bella meurt en 1944, mais je continue de la représenter longtemps, comme dans le tableau emblématique « La nuit verte » découpé en petites scènes isolées, qui se lit comme une BD.

Je privilégie la narration dans mes peintures sans respecter le déroulement chronologique des événements. Mes œuvres juxtaposent ainsi plusieurs niveaux de temps : souvenirs de ma jeunesse, épisodes de ma vie présente, actualité...

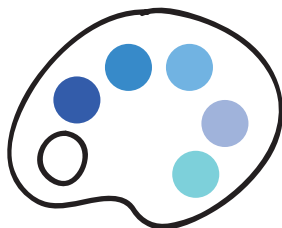
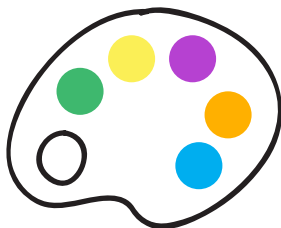
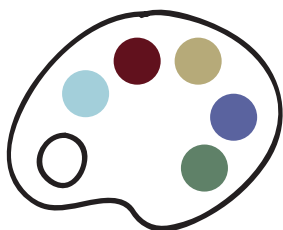
C'est toi l'artiste ! À ton tour d'imaginer une
histoire au sein de laquelle tu es le héros !



Mépi-mélo de Couleurs

Les œuvres des peintres fauves m'ont inspiré l'utilisation des couleurs pures et vives. C'est par l'usage de couleurs inattendues que la magie opère : le cheval est rouge, la chèvre est verte, l'oiseau bleu.

Associe aux palettes ci-dessous les adjectifs qui te semblent correspondre.



Agressive

Eclatante

Obscure

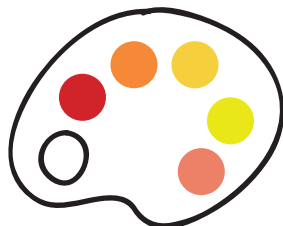
Joyeuse

Calme

Sereine

Friste

Douce



J'ai perdu mes couleurs !
À toi de me colorier !



Bravo!
Je te félicite !



Livret réalisé par
les Musée(s) de Belfort
Coordination & rédaction :
Marie Desmargers
Illustrations et mise en page :
Coline Therville
Reprographie:
Ville de Belfort
Novembre 2016